



GREGORY BLED
La symphonie silencieuse des choses

LA SYMPHONIE SILENCIEUSE DES CHOSES

Au corps à corps avec les briques ocre d'une salle voûtée de la Tour Mauran, rare vestige de l'architecture civile médiévale, les tableaux de Grégory Bled font jaillir une sorte de *mana* qui réanime les matières du lieu, enfin rendu au rythme de la vie. La salle est comme une matrice en mouvement où je me sens bien, loin de chez moi et pourtant si proche, au cœur d'un territoire imaginaire qui sent le terroir, avec dans le fond de l'air l'exhalaison d'un parfum d'isatis ou quelque chose d'approchant, fruit de pratiques tinctoriales singulières où le peintre est aussi préparateur de couleurs, testeur de fusain et mélangeur d'acrylique.

Architecte d'intérieur de formation, Grégory Bled enseigne le décor de cinéma à l'École Supérieure d'Audiovisuel de l'Université de Toulouse 2 Le Mirail, par amour du cinéma, avec la conscience que toute image est une construction. Sa discrétion n'est pas une absence, mais une présence attentive, tonique et productive avec un corps en chaloupe, une parole chuchotée. Il habite pleinement l'école où, sans la bousculer, il sème à tout va les bons choix et les gestes justes. Alors, rien de surprenant si les dernières réalisations de l'exercice qu'il dirige, inspirés de scènes empruntées au répertoire classique, m'ont donné le frisson propre aux singularités, dans le dépassement des séquences de référence. C'est un matérialisateur capable de diriger l'expérience des limites dont nos étudiants ont le plus besoin, car construire un film, en largeur et en profondeur, réclame la mise en œuvre d'un nombre infini d'opérateurs et de leurs relations, de matériaux et de gestes divers propres au maçon, au menuisier, au jardinier, au peintre ; oui, au peintre ou plutôt à l'artiste peintre qui est la face immergée de Grégory Bled, celle qui fait le plus de dégâts, celle qui contient une force redoutable, celle qui donne de l'assise, celle qui enracine et oriente un regard qui dessine les méandres d'une vie.

Certains parlent de touche vigoureuse, d'approche déroutante dans le sens où la démarche de Grégory Bled varie d'un thème à l'autre, d'inspiration biblique, même. Pour moi, c'est un foisonnement de caresses, de désordres, de couleurs actrices qui nous

révèle le souffle d'un peintre de la vie qui descend aux racines sombres et enchevêtrées des choses, pour en remonter les couleurs puis s'épanouir à la lumière avec elles. Alors, si la couleur est un besoin naturel comme l'eau et le feu, si c'est une matière première indispensable à la vie, il convient de dire que Grégory Bled est un semeur de vie, car il l'associe à toute époque de son existence et de son histoire, à ses joies, ses actions, ses plaisirs par un débordement de traits, de tâches, de coulées pour s'approcher toujours plus des états particuliers de son être. C'est un concert de mouvements, de rythmes, d'odeurs, de flux et de reflux dans un ensemble où la perspective n'est plus un enjeu, puisque l'ordre est précisément celui de la complexité, du chaos et par conséquent celui de strates qui viennent comme les grains de sable dans une sablière, sans cesse mouvants, s'accumuler et s'affronter pour faire et refaire jusqu'à les effacer de multiples liens et des formes nouvelles.

C'est l'auscultation de ce qu'a d'infini la chose existante dans son moment, de sa fonction dans la vie, de ce qu'a de valeur absolue tel être ou telle chose jusqu'à l'émergence, ici, d'un tourment de vie où se croisent et se contestent mémoire et présent pour déboucher sur le désir d'un homme construit entre la quête de la femme et l'obsession des intérieurs. Non la femme elle-même, mais une autre chose dans laquelle la femme se dissimule éparpillée, diffuse, comme un parfum qui se répand sans se laisser prendre. Une autre chose qui n'est pas un oubli, ni un malheur, mais le bonheur d'une avancée à la lisière d'une douce mélancolie.

Et puis je m'arrête, car mon regard est convoqué par deux tasses, deux fruits ronds et des fragments de couleur unis dans la composition d'une nature morte qui rayonne d'une lucidité désespérée à l'opposé du soleil noir de l'énigme de la vie.



ZOOM 10

Acrylique sur toile
41 cm x 27 cm

Une rage d'expression qui prend le parti des choses et de leur univers visuel, tactile et sonore au point où j'entends les tasses s'entrechoquer comme celles qui dans le film de Van Der Keuken, *Vacances prolongées*, évoquent à la fois le tremblement profond du corps d'un homme malade et chercheur, mais aussi la vanité. Je vois même les tasses et les fruits s'animer et prendre un air de ballet au rythme d'une symphonie silencieuse des objets en mouvement, non pas en direction d'une quelconque échappée, mais vers moi, par la stimulation singulière de mes sens, jusqu'à l'émergence réelle du désir ; une des deux pommes se détache déjà, à jamais, dans la lumière disloquée d'une étrange tranquillité.

C'est le commencement d'une autre histoire où je suis troublé par la clarté du regard de la nature morte qui m'invite à la plus intime des relations avec l'autre des choses qu'ausculte si bien Grégory Bled.

Guy Chapouillié



INTÉRIEUR 11

Acrylique sur toile 60 cm x 73 cm



INTÉRIEUR 6

Acrylique sur toile 81 cm x 100 cm



INTÉRIEUR 5

Acrylique sur toile 60 cm x 73 cm



ZOOM 6

Acrylique sur toile 73 cm x 60 cm



ENTRÉE

Acrylique sur toile 60cm x73cm



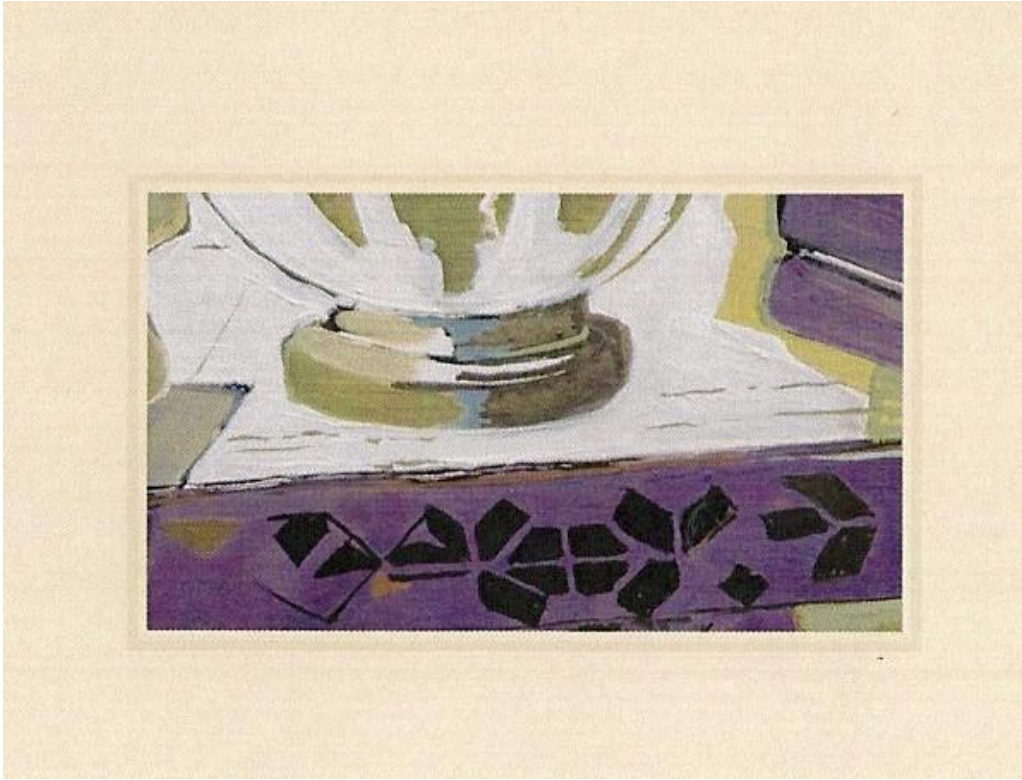
ATELIER

Acrylique sur toile 73 cm x 60 cm

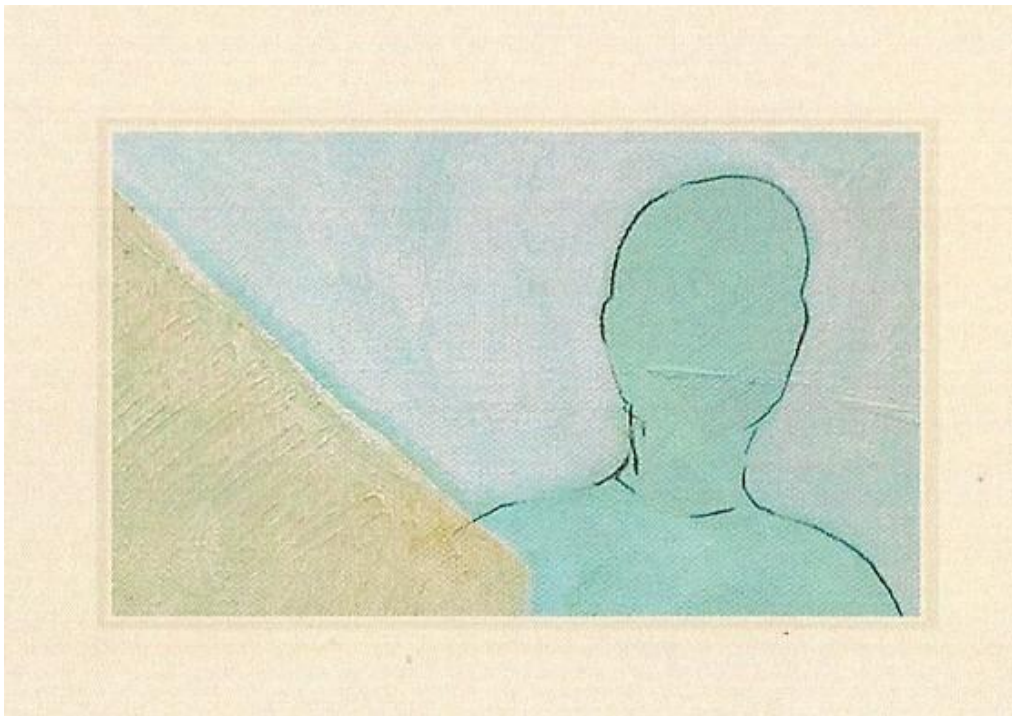


ZOOM 7

Acrylique sur toile 54 cm x 65 cm



Détail de ZOOM 7



Détail de ZOOM 10



ZOOM 3

Acrylique sur toile 73 cm x 60 cm



INTÉRIEUR 8

Acrylique sur toile 60 cm x 73 cm



ZOOM 10

Acrylique sur toile 65 cm x 54 cm

GREGORY BLED

-
Né le 15 octobre 1958 à Dieppe.

Architecte d'intérieur & artiste peintre.

Enseignant à l'ESAV (*PAST*) Université Toulouse II le Mirail.

-
Expositions

Mars 1993. Paysages - Cosmos / *Paris.*

Novembre 1994. Objets - Cosmos / *Paris.*

Mai 1996. Paysages et Natures mortes - Galerie « les ateliers » / *Paris.*

Mai 1996. Exposition « La Pourpre » - Mairie de Paris / *Paris.*

Mars 1997. Réalisation d'une fresque pour l'hôpital Robert Debré / *Paris.*

Février 1998. Galerie Vermayer / *Toulouse.*

Octobre 1999. Exposition « La Bible » Galerie Vermayer / *Toulouse.*

Mai 2000. Exposition chapelle des hospices de Beaune.

Décembre 2000. Exposition - Cerruti / *Paris.*

Février 2003. Exposition Galerie de la Daurade / *Toulouse.*

Juin 2003. Exposition collective pour les hôpitaux de Toulouse.

Septembre 2004. Exposition Galerie de la Daurade / *Toulouse.*

Mars 2006. Exposition Galerie de la Daurade - Le Prophète / *Toulouse.*

6 janvier 14 février 2009. Exposition .Galerie d'art ROGER BETTI / *Toulouse.*

23 Novembre 18 Décembre 2009. Exposition ESAV / *Toulouse.*

graphisme / gelceroyalestudio.com

-
GREGORY BLED
www.bledg-peintures.com
gregory.bled@sfr.fr